

ATELIER IRIS FREDERIX

Masterclass Werkboek



Masterclass 'Hoe schilder ik een roodborstje'

Naar Iris Frederix– Roodborstje



Extra uitleg
&

Notitie mogelijkheid voor tijdens de coaching

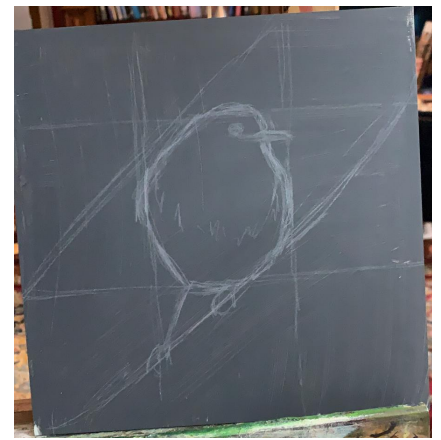


Les 1

Benodigdheden: Muspaneel 25 x 25 met grijze imprementura. Lyra potlood wit.

Als eerste, zorg dat je tijdens alle lessen en tussenstappen foto's maakt van je voortgang. Deze kunnen we later gebruiken tijdens de zoom-coaching zodat we zo goed mogelijk kunnen analyseren wat er bij elke stap is gebeurd.

We schilderen op het paneel (25cm x 25cm) een grijze imprementura (ondergrond). De imprementura maken we door witte en zwarte acrylverf te mixen zodat er een grijze middentoon ontstaat. Als de imprementura droog is kan je beginnen aan de tekening hierop met lyrapotlood (vetpotlood-wit, geen koolpotlood!). Hieronder zie je hoe je de grote vorm in het schilderij kan analyseren om het tekenen makkelijker te maken.



Aantekeningen / Notities:

Les 2

Benodigheden: Kattetong 10 en puntpenseel 5

Werkwijze:

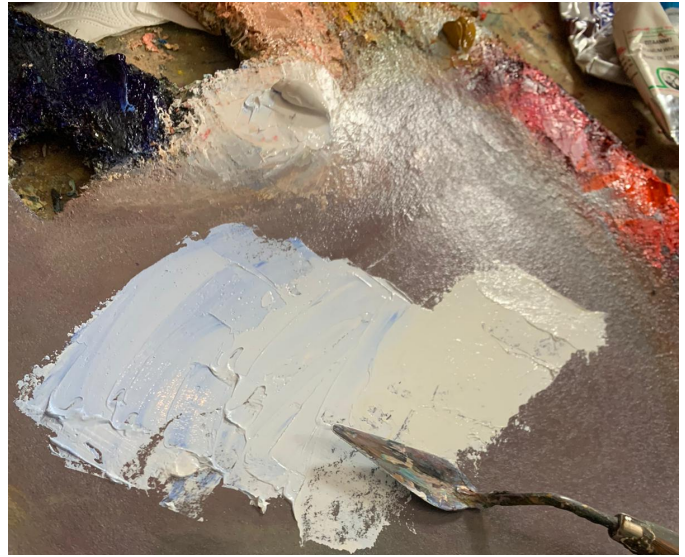
Je kan nu je tekening perfectioneren door de definitieve lijnen met een donkerdere grijs tint in acrylverf te schilderen.

Kattetong nr 10 zacht gebruiken om de verf uit te waaiëren met redelijk wat water vermengd. Hiermee leggen we de basis voor de lichte verenpartij al. Puntpenseel nr 5 gebruiken voor wat detail. Je onderschildering is nu voltooid!



Aantekeningen / Notities:

Les 3



Benodigheden: Kattentongpenseel nr 10 of 12. Puntpenseel nr 5, kattentong penseel nummer 20 of waaierpenseel. Verf: Koningsblauw, titaanwit en okergeel. Paletmes

Werkwijze:

Op je pallet meng je een mooi verloop van koningsblauw met wit naar koningsblauw met meer wit naar wit met een klein beetje gele oker erdoor. Zie de foto hierboven.



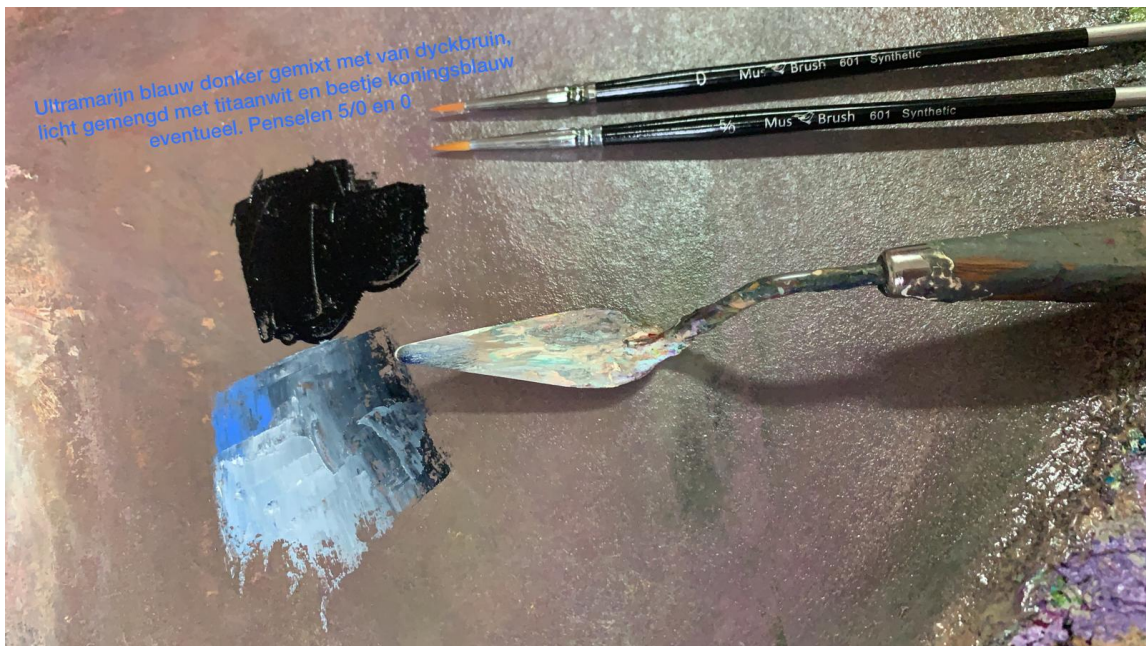
Met een nummer 5 puntpenseel schilderen we eerst langs de contouren van de vogel. Daarna met de kattentongpenseel nummer 10 of 12 de grotere schilderachtige structuur eromheen. Eventueel sommige gedeeltes met de waaierpenseel of de zachte kattentong 20 in elkaar blenderen door er zachtjes over heen te aaien.

Aantekeningen / Notities:

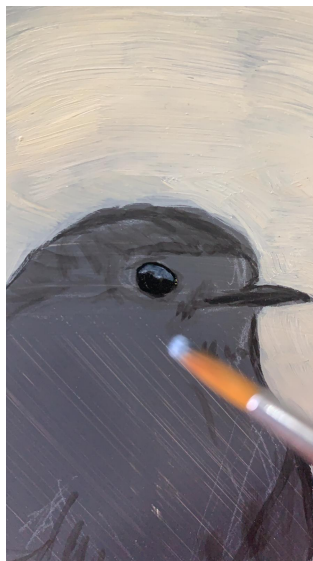
Les 4

Benodigdheden: Puntpenseel 0,5 en 0. Verf Ultramarijn blauw, van Dyck bruin, titaanwit en koningsblauw.

Op onderstaande foto mengen we ultramarijn blauw donker met van Dyck bruin. Het lichte gedeelte is gemengd met titaanwit en een beetje koningsblauw. We laten dit mooi overlopen zodat we een gelijkmatig verloop in kleuren krijgen.



We beginnen met het oogje zodat we daarna door kunnen met de rest van het kopje en lijfje. Penseel 0 eerst het hele oogje.



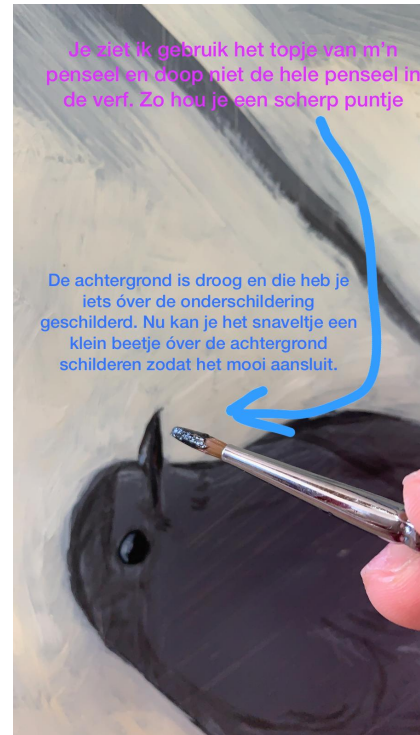
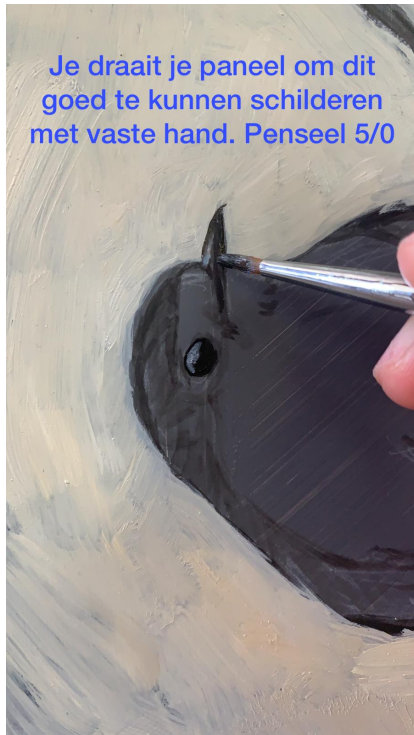
We doen eerst met puntpenseel o het oogje zodat we daarna de rest van het kopje en lijfje kunnen doen.

Nu gaan we de verf die we voor het oogje hebben gemengd bijmengen met wat gebrande sienna die naar rechts overloopt in van Dyck bruin en links naar wit in koningsblauw zoals op onderstaande foto 's.



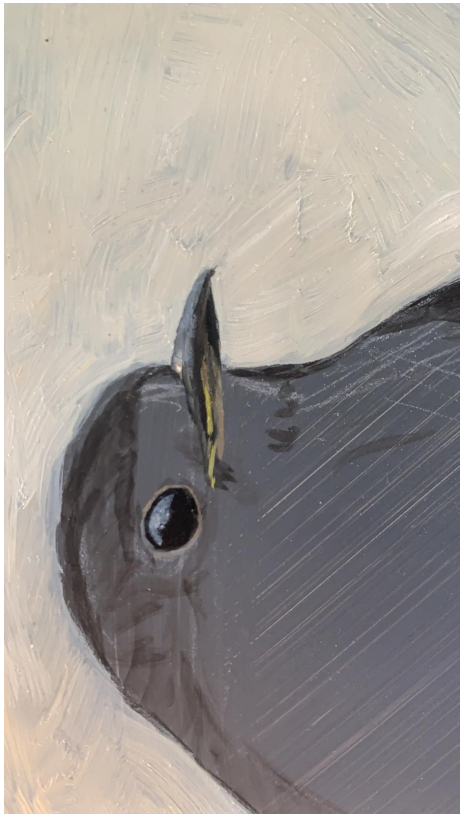
Nu draaien we het paneel om zodat we het snaveltje goed kunnen schilderen met een vaste hand. Ik gebruik het topje van mijn penseel en doop niet mijn hele penseel in de verf zodat we een scherp puntje houden.

De achtergrond is droog en die hebben we iets over de onderschildering geschilderd. Nu kunnen we het snaveltje een klein beetje over de achtergrond schilderen zodat alles mooi aansluit.



Voor het randje om het oog doen we het penseel in een puntje. Let erop dat het binnenste randje zwart niet beschadigd. Als dit wel gebeurt, geen probleem. Dit kunnen we later bijwerken. Op de rechter foto hebben we ons penseel "plat gedrukt" zodat we een rechte lijn kunnen maken.





Pootje met van
dijckbruin en daarna
met wit en
koningsblauw oplichten.
Nat in nat. De randjes
met lichte kleur
bijwerken waar nodig.



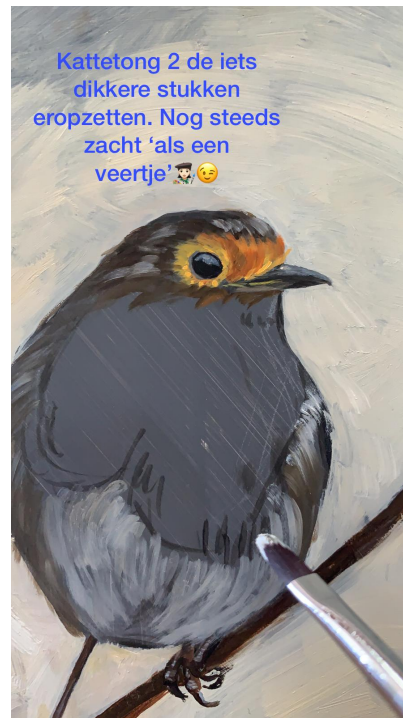
Met bruin, van dijck en n beetje
van het donkerblauw (mix
ultramarijn blauw en v dijckbruin)
schilder je de pootjes. Daarna nat
in nat met wit en koningsblauw
gemixt het licht erin zettenj

*Met van Dijck bruin en een beetje van het
donkerblauw (mix van ultramarijn blauw
en van Dijck bruin) schilder je de pootjes.
Daarna nat in nat wit en koningsblauw
gemixt het licht erin zetten.*

Aantekeningen / Notities:

Les 5

In deze les gaan we het buikje schilderen. Op de foto's zijn de kleuren rond het oogje er al ingezet. In onze online masterclass doen we dit pas later dus hier hoeven we nu nog niet op te letten. Voor deze les gebruiken we onderstaande kleuren.



We gaan nu met lijnolie transparant gemaakte titaanwit en koningsblauw het buikje schilderen. Hierna gaan we met kattetong 2 de iets dikkere stukken erop zetten. Let op, nog steeds 'zo zacht als een veertje'.



Vleugels met van Dijk bruin en gebrande sienna met penseel 5. Met penseel nr 12 een beetje waaieren met de richting mee.

Nu gaan we wat highlights aanbrengen met titaanwit nat in nat. Let op! Doe dit zachtjes anders veeg je de onderlaag weg. Met 0,5 kunnen we eventueel nog wat detail aanbrengen.



Aantekeningen / Notities:

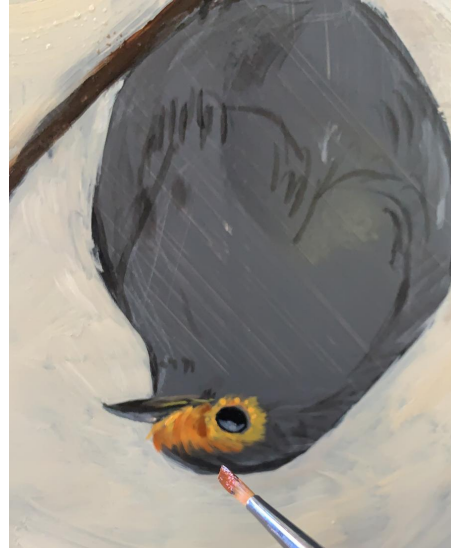
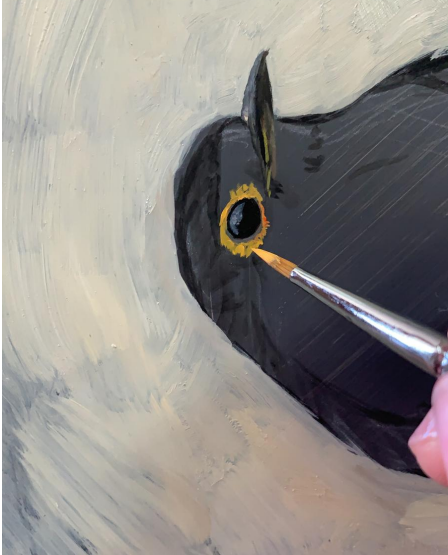
Les 6

Benodigdheden: Punt nr 10-11 of 12, 5 en 0/5 voor kleine details, waaier penseel en eventueel kattentong 20. Titaanwit, Cadmium geel, gele oker, gebrande sienna, van Dijck bruin, vermiljoen.



Zo ziet je pallet eruit als je alle kleuren gemengd hebt.

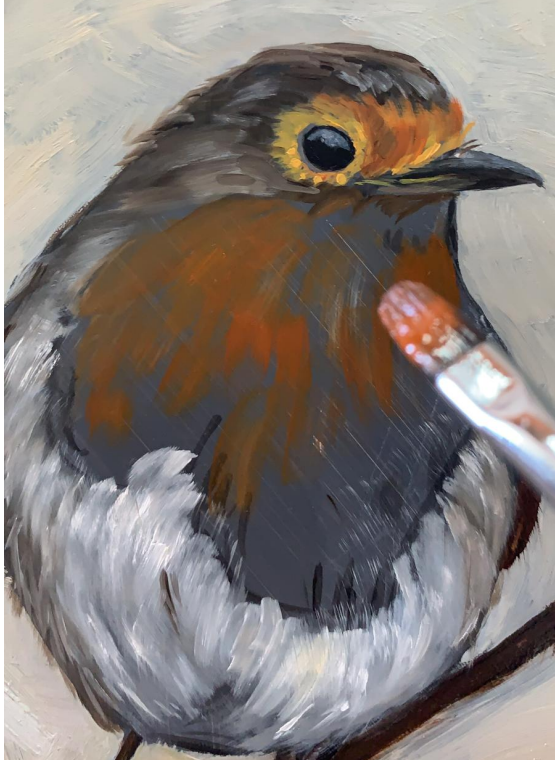




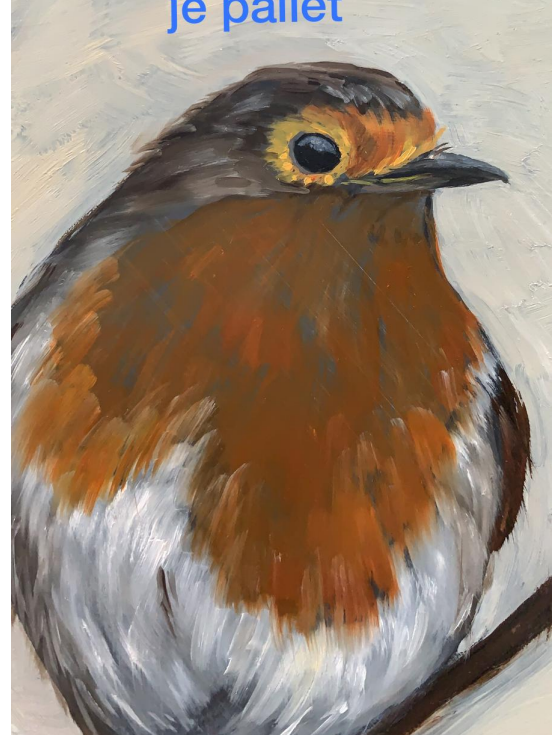
Draai je paneel vaak om zodat je kan mee schilderen met de richting van de veertjes.

Aantekeningen / Notities:

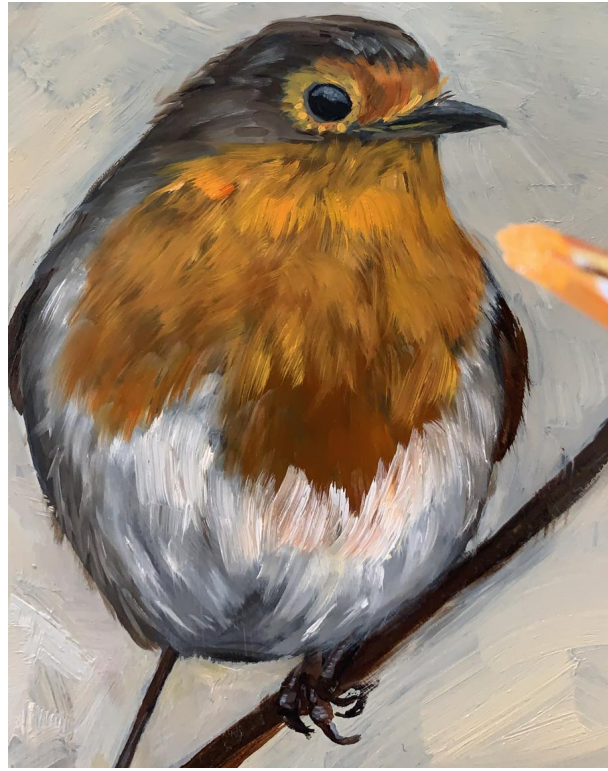
Dun opzetten zodat de
imprematura meewerkt als
schaduw



Hierna ophogen
met de lichtere
oranje en geel op
je pallet



Aantekeningen / Notities:



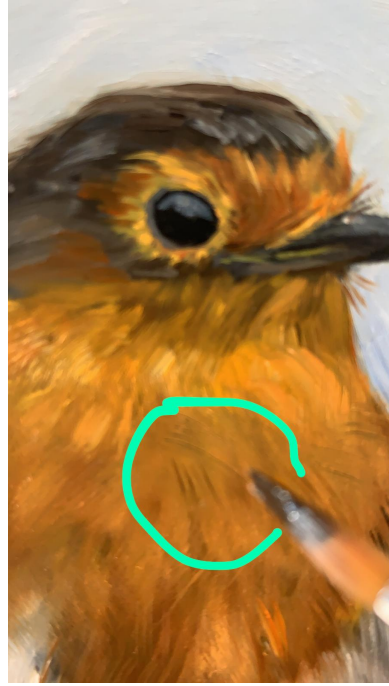
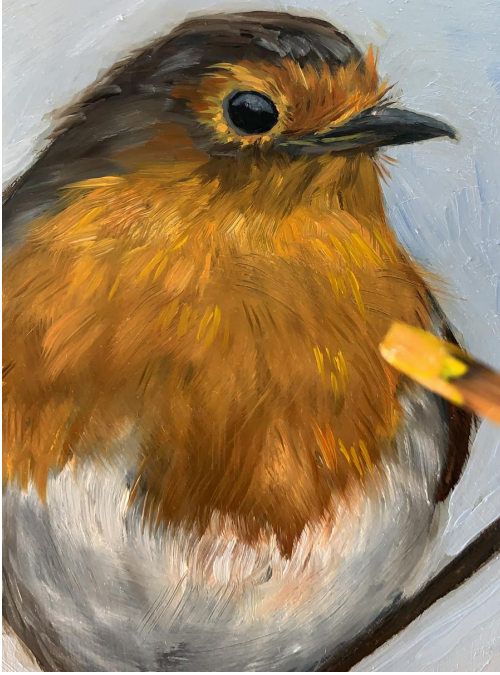
Penseel rond 12, cadmiumgeel, vermiljoen en een beetje wit. De bruinige onderlaag vermengd zich hier mooi zacht mee. Neem tussendoor afstand van je schilderij en loop een paar passen achteruit om het overzicht te bewaren.

Aantekeningen / Notities:



Even waaieren kan mooi zijn. Doe dit wel zachtjes om de structuur niet te verliezen.

Aantekeningen / Notities:



Kleine details kan je nu toevoegen of als het schilderij droog is. Puntpenseel 5 of 0/5.

Aantekeningen / Notities:

De laatste videoles is heel uitgebreid en duurt langer dan een half uur. Kijk hem vooral nog eens terug voordat je besluit dat je schilderij voltooid is. Ik hoop dat je heel veel plezier hebt beleefd met deze masterclass en ik kijk er naar uit jou te mogen coachen in de online coaching sessie.

*Hartelijke schildergroet,
En tot gauw!*

Iris Divina Frederix



*“Roodborstje 25x25cm olieverf op paneel, Iris Frederix”
Als jij jouw resultaat deelt op socialmedia is mijn naamsvermelding verplicht.
Hartelijk da*