

ATELIER IRIS FREDERIX

Masterclass Werkboek



Masterclass 'Hoe schilder ik een hand'

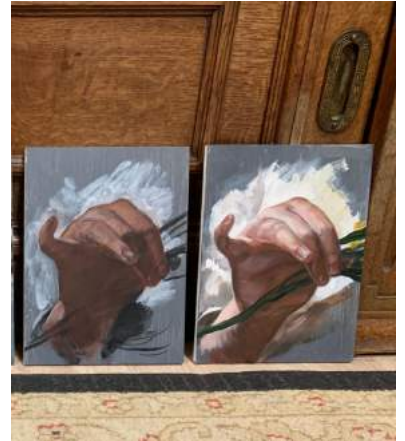
Naar Williams Bouguereau – Mimososa Flower, detail



Extra uitleg

&

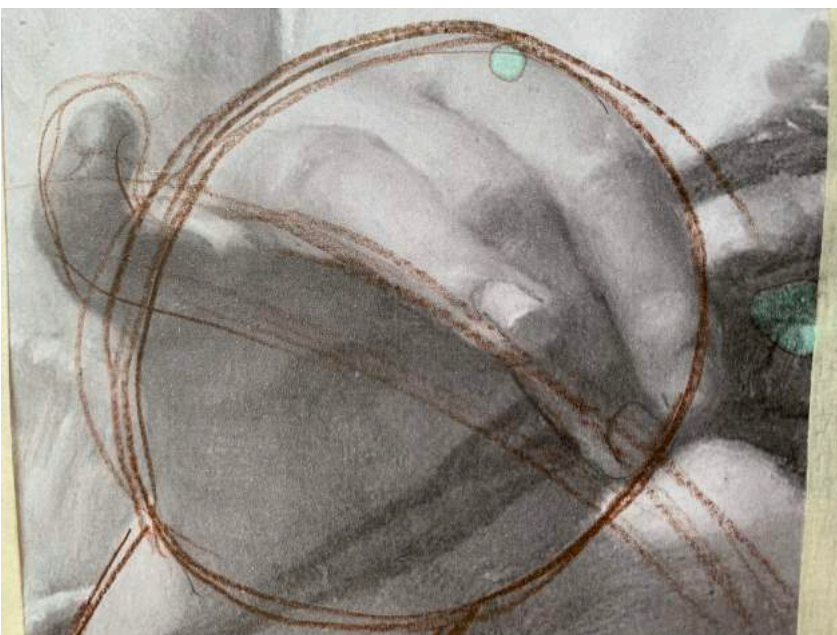
Notitie mogelijkheid voor tijdens de coaching



Les 1

Als eerste, zorg dat je tijdens alle lessen en tussenstappen foto's maakt van je voortgang. Deze kunnen we later gebruiken tijdens de zoom-coaching zodat we zo goed mogelijk kunnen analyseren wat er bij elke stap is gebeurd.

We schilderen op het paneel (13cm x 18cm) een grijze imprementura (ondergrond). De imprementura maken we door witte en zwarte acrylverf te mixen zodat er een grijze middentoon ontstaat. Als de imprementura droog is kan je beginnen aan de tekening hierop met lyrapotlood (vetpotlood-wit, geen koolpotlood!). Hieronder zie je hoe je de grote vorm in het schilderij kan analyseren om het tekenen makkelijker te maken.



Aantekeningen / Notities

Les 2



Je kan nu je tekening perfectioneren door de definitieve lijnen met een donkerdere grijs tint in acrylverf te schilderen.



Het schaduwvlak schilderen we met een donkerdere grijs tint over de eerste laag heen. Gebruik je verf dun.



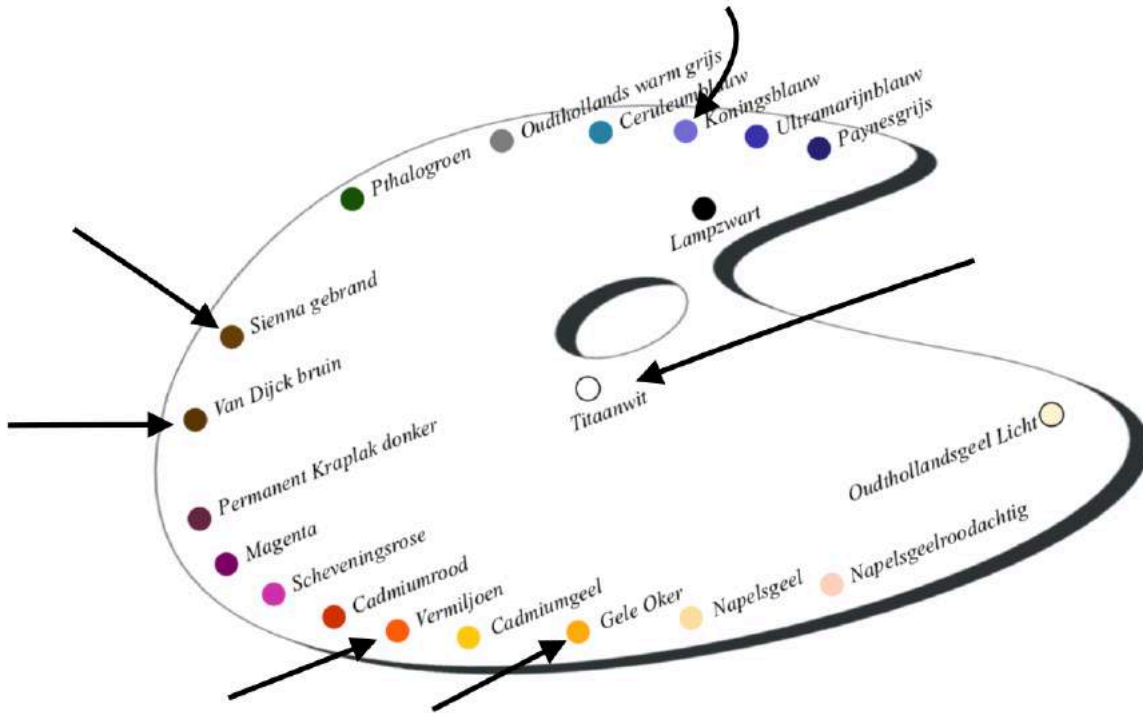
Nu kan je met witte en lichtgrijze acrylverf de lichte partijen ophogen. Je onderschildering is nu voltooid!

Aantekeningen / Notities

Les 3

Palet mengen en eerste onderlaag in olieverf.

WWW.IRISFREDERIX.COM Masterclass - Paletopbouw



Meng altijd met je paletmes in overloopjes van kleur naar kleur.



Aantekeningen / Notities

Les 4

We schilderen nu nat in nat, alle tinten van de hand. Zet een mooi muziekje op en neem hier alle tijd voor. Ik raad je aan je paneel vaak om te draaien (je voorbeeld dan dus ook) zodat je de toonwaarden en vorm goed blijft analyseren zonder afgeleid te worden door de voorstelling.



Uitwaaieren met een zachte kwast.



Kleine lijntjes aanzetten met gebrande sienna en van dijckbruin

Aantekeningen / Notities / Vragen

Les 5



Je kan met titaanwit, beetje napelsgeelroodachtig en koningsblauw een crèmetint maken die eerder een beetje koel aanvoelt, eventueel een klein beetje gele oker erbij. Experimenteer op je palet met mengen totdat je tevreden bent. Laat de verf goed en voorzichtig aansluiten op de hand die je al geschilderd hebt. De rest kan je wat grover schilderen. Let er wel op dat de achtergrond lichter is dan het voorwerp.

Aantekeningen / Notities / Vragen

Les 6



Schilder met groene aarde, eventueel wat wit in het lichte gedeelte van het groen en van dijck bruin in het donkerdere stuk in de steel gemengd. Let erop dat de hele steel in de schaduw valt dus deze qua toon nooit lichter word dan het licht op de hand! De bloemen zijn verflekjes geschilderd met cadmiumgeel (kleine hoeveelheid!) en gele oker (donker).

Aantekeningen / Notities / Vragen

Benodigheden per les



Les 1

Muspaneel, Acryl zwart en wit, Lyra of ander op vet gebaseerd potlood wit

Les 2

Acrylverf zwart en wit, penseel maat 5

Les 3

Penseel maat 5, kattentong 11, zwart en wit acryl

Les 4

Paletmes, Titaanwit, Gele Oker Donker, Cadmiumgeel, Koningsblauw, Gebrande Sienna, Groene Aarde, Van Dijck Bruin, Napelsgeelroodachtig, vermiljoen, zwarte en witte acrylverf

Les 5

Paletmes, Titaanwit, Gele Oker Donker, Cadmiumgeel, Koningsblauw, Gebrande Sienna, Groene Aarde, Van Dijck Bruin, Napelsgeelroodachtig, vermiljoen, zwarte en witte acrylverf

Les 6

Paletmes, Titaanwit, Gele Oker Donker, Cadmiumgeel, Koningsblauw, Gebrande Sienna, Groene Aarde, Van Dijck Bruin, Napelsgeelroodachtig, vermiljoen, zwarte en witte acrylverf

William Bouguereau

Adolphe Williams Bouguereau (La Rochelle, 30 november 1825 - aldaar, 19 augustus 1905) was een Frans academisch schilder. Hij is vooral bekend als William Bouguereau, de naam waarmee hij zijn werken signeerde.

Bouguereau wordt beschouwd als een van de belangrijkste vertegenwoordigers van de Franse academische kunst, net zoals onder meer Thomas Couture en Alexandre Cabanel. Hij vond heel wat inspiratie in de Griekse mythologie (allegorische onderwerpen, idyllische landelijke voorstellingen). Op andere doeken namen familiale taferelen en de kindertijd een centrale plaats in. De vrouw werd echter zijn meest geliefde thema. Met zijn academische naakten behaalde hij het meest succes, maar werd omwille van die werken ook het bekritiseerd.



Bouguereau studeerde aan de Académie Julian te Parijs. Zijn realistische genre-schilderingen en schilderijen over mythologische thema's werden gedurende zijn hele actieve leven tentoongesteld op de jaarlijkse tentoonstellingen van de Parijse salon.

In zijn eigen tijd werd Bouguereau algemeen beschouwd als een van de grootste schilders en zijn werken werden gretig gekocht door onder meer Amerikaanse miljonairs, doorgaans tegen hoge prijzen. Met name de kunsthandelaar Paul Durand-Ruel nam vanaf 1866 de carrière van Bouguereau in handen en speelde zo een belangrijke rol in de verspreiding van Bouguereau's doeken in privé-collecties en in musea in de Verenigde Staten. In 1877 heeft Bouguereau de dood van zijn vrouw en van zijn twee kinderen te verwerken. Vanaf dat jaar krijgt zijn schilderkunst een religieuze inslag en verlaat hij voorgoed de antieke thema's van zijn begintijd.

Met de opkomst van het realisme en het impressionisme geraakte zijn werk meer en meer in diskrediet. Doordat hij perfect in de academische traditie van naturalistische genre-stukken werkte, werd zijn werk door velen verguisd als 'niet van deze tijd'. Daarnaast begon men ten tijde van het impressionisme andere ideeën over het verbeelden van de realiteit te ontwikkelen zodat zijn poussinistische stijl niet meer bij de vluchtige, schetsmatige verbeelding paste die de impressionisten hanteerden. Ook na zijn dood bleef zijn schilderkunst nog lange tijd veronachtzaamd. Zijn hardnekkig verzet tegen de impressionisten, als jurylid van de officiële Parijse salon, was daar zeker niet vreemd aan. Tientallen jaren lang werd zijn naam niet eens in encyclopedieën vermeld.

De laatste 20 jaar is er weer waardering voor zijn werk gekomen. Tegenwoordig zijn er heel wat mensen die Bouguereau beschouwen als een van de grootste schilders uit de 19e eeuw. Het Art Renewal Center zet zich heel energiek in voor zijn 'rehabilitatie'.

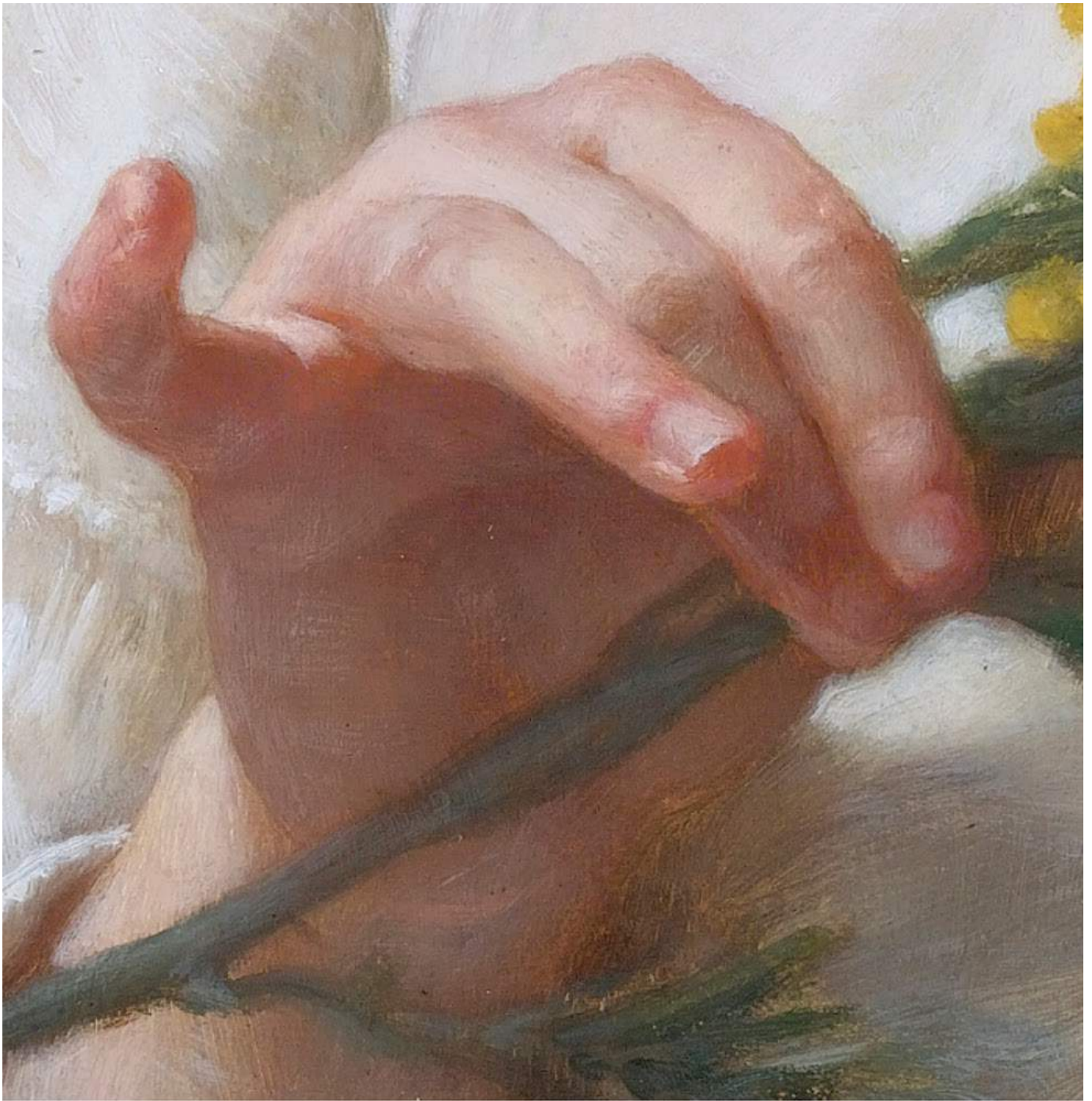
Op gevorderde leeftijd trouwde Bouguereau voor de tweede maal, en wel met een leerlinge, de schilderes Elizabeth Jane Gardner. Hij wendde ook zijn invloed aan om een groot aantal Franse instellingen van kunstzinnige aard, waaronder de Académie Française, open te stellen voor vrouwen.

Een van zijn bekendste werken is De geboorte van Venus dat in Musée D'Orsay van Parijs hangt (uiteraard niet te verwarren met het beroemde gelijknamige schilderij van Sandro Botticelli).

Twee kleinere werken van Bouguereau zijn te vinden in het Museum Willet-Holthuysen in Amsterdam.

Alexandre Jacques Chantron was een leerling van hem.

Bijlage 1, ons voorbeeld



Mimosa Flower (detail), Adolphe Williams Bouguereau, 1899

Bijlage 2



Mimosa Flower (detail), Adolphe Williams Bouguereau, 1899

Bijlage 3



Mimosa Flower (detail), Adolphe Williams Bouguereau, 1899